

Powiatowy Urząd Pracy
w Lubaczowie

**RANKING ZAWODÓW DEFICYTOWYCH I NADWYŻKOWYCH
W POWIECIE LUBACZOWSKIM
W I PÓŁROCZU 2006 ROKU**

Opracował: Janusz Czernysz

Spis Treści

Wstęp.....	3
1. Bezrobocie wg zawodów (grup zawodów).....	4
1.1 Analiza bezrobocia wg zawodów (grup zawodów).....	4
1.2 Struktura bezrobotnych wg ostatniego miejsca pracy.....	6
1.3 Napływ bezrobotnych wg zawodów w powiecie lubaczowskim w I półroczu 2006 roku.....	7
2. Oferty pracy wg zawodów.....	9
2.1 Analiza ofert pracy wg zawodów w powiecie lubaczowskim w I półroczu 2006 roku.....	9
2.2 Struktura ofert pracy wg PKD w powiecie lubaczowskim.....	11
3. Analiza zawodów deficytowych i nadwyżkowych.....	12
3.1 Zawody deficytowe i nadwyżkowe.....	12
3.2 Ranking zawodów deficytowych i nadwyżkowych (wg grup zawodów) w powiecie lubaczowskim w I półroczu 2006 roku.....	14
3.3 Ranking zawodów deficytowych i nadwyżkowych w powiecie lubaczowskim w I półroczu 2006 roku.....	15
3.4 Szansa uzyskania oferty pracy w zawodzie.....	17
3.5 Ranking zawodów generujących długotrwałe bezrobocie w powiecie lubaczowskim w I półroczu 2006 roku.....	18
Wnioski.....	20

WSTĘP

Zgodnie z zapisami Ustawy z dnia 20 kwietnia 2004r. o promocji zatrudnienia i instytucjach rynku pracy (art. 8, ust. 1 pkt 3 i art. 9, ust. 1 pkt 9) do zadań samorządu powiatu w zakresie polityki rynku pracy należy opracowywanie analiz rynku pracy w tym prowadzenie monitoringu zawodów deficytowych i nadwyżkowych. Zadanie powyższe zostało również umieszczone w Krajowym Planie Działań na rzecz zatrudnienia na 2005 rok, w wytycznej 3: dostosowanie do zmian oraz promocja zdolności przystosowawczych i mobilności na rynku pracy, jako zadanie 3.6. Tym samym rok 2005 wskazano jako rok wprowadzenia monitoringu.

Celem niniejszego opracowania jest dokonanie analizy bezrobocia w powiecie lubaczowskim według zawodów, analizy ofert pracy pozyskanych w powiecie według zawodów oraz analizy zawodów deficytowych i nadwyżkowych, a także wyciągnięcie z powyższych analiz wniosków. Powyższe wnioski umożliwią w przyszłości stworzenie lepszej oferty edukacyjnej, a tym samym lepszy start młodych ludzi na rynku pracy.

Wdrożenie monitoringu zawodów deficytowych i nadwyżkowych pozwoli w szczególności na:

- określenie kierunków i natężenie zmian zachodzących w strukturze zawodowo – kwalifikacyjnej na lokalnych, regionalnych i krajowym rynku pracy,
- stworzenie bazy informacyjnej dla opracowania przyszłych struktur zawodowo – kwalifikacyjnych,
- określenie odpowiednich kierunków szkolenia bezrobotnych, zapewniając większą efektywność organizowanych szkoleń,
- bieżącą korektę poziomu, struktury i treści kształcenia zawodowego (dotyczy władz oświatowych oraz dyrekcji szkół),
- usprawnienie poradnictwa zawodowego poprzez wskazanie zawodów deficytowych i nadwyżkowych,
- ułatwienie organizacji programów specjalnych dla aktywizacji osób długotrwale bezrobotnych w celu promowania ich ponownego zatrudnienia.

Podstawą merytoryczną do sporządzenia niniejszego opracowania są dane statystyczne umieszczone w piętnastu tabelach, które stanowią integralną część sprawozdania MPiPS.

Całość opracowania ujęto w czterech rozdziałach:

Rozdział pierwszy zawiera analizę bezrobocia w powiecie lubaczowskim według zawodów i grup zawodów.

Rozdział drugi zawiera analizę ofert pracy pozyskanych w powiecie lubaczowskim według zawodów oraz grup zawodów.

Rozdział trzeci zawiera analizę zawodów deficytowych i nadwyżkowych.

Rozdział czwarty zawiera wnioski wyciągnięte z w/w analiz.

Rozdział I BEZROBOCIE WEDŁUG ZAWODÓW

1.1 Analiza bezrobocia wg zawodów (grup zawodów)

Bezrobocie w powiecie lubaczowskim jest dość wysokie i na dzień 30 czerwca 2006 roku zarejestrowanych było 5009 osób (20,9%), co w porównaniu z 31 grudnia 2005 roku daje niewielki spadek o 19 osób. Z tej liczby aż 1007 osób, czyli ponad 20% ogólnej liczby osób bezrobotnych nie posiada zawodu ani specjalności. W tym przypadku również widać niewielką poprawę, ponieważ w analogicznym okresie roku poprzedniego osób bez zawodu i kwalifikacji zawodowych było 1028.

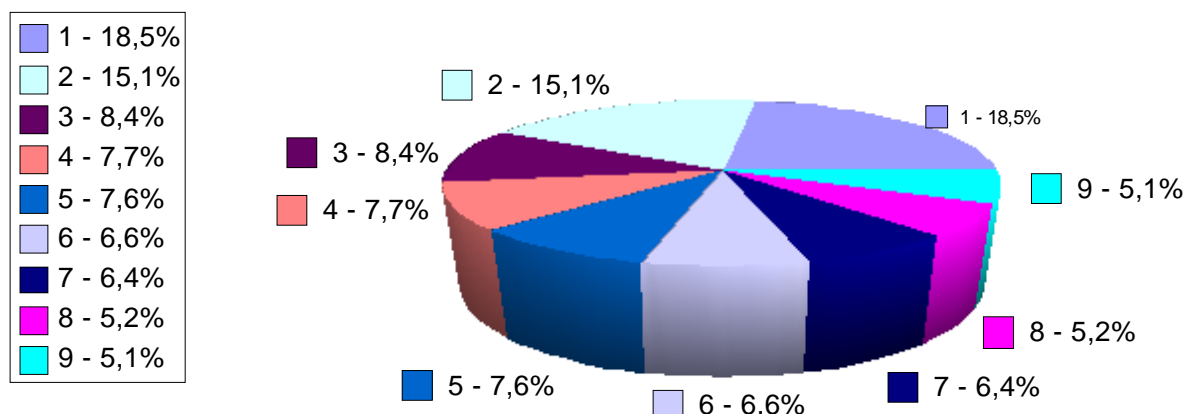
Pozostałe zawody równie licznie reprezentowane w powiecie lubaczowskim to:

1. Krawiec - 344
2. Sprzedawca - 256
3. Ślusarz - 249
4. Technik rolnik - 174
5. Asystent ekonomiczny - 151
6. Mechanik pojazdów samochodowych - 129
7. Tokarz - 127
8. Technik mechanik - 122
9. Murarz - 105
10. Kucharz - 77
11. Cukiernik - 65
12. Specjalista d/s usług gastronomicznych, hotelarskich i turystycznych - 60
13. Technik żywienia i gospodarstwa domowego - 56
14. Rolnik upraw polowych - 55
15. Mechanik - operator pojazdów i maszyn rolniczych - 50
16. Technik technologii odzieży - 46
17. Dziewiarz - 42

Porównując strukturę bezrobocia według zawodów biorąc pod uwagę opracowanie roczne za 2005 rok można zauważyć praktycznie zupełny brak zmian, co oznacza, że struktura bezrobocia na terenie powiatu lubaczowskiego jest trwała i w bardzo niewielkim stopniu jest podatna na zmiany. Dziwi tak duża liczba zarejestrowanych murarzy. Biorąc pod uwagę fakt, że jest środek sezonu w budownictwie z dużą dozą prawdopodobieństwa można domniemywać, że część z nich pracuje w "szarej strefie" pobierając zasiłek bądź korzystając z ubezpieczenia zdrowotnego.

Wykres 1. Struktura bezrobotnych wg wielkich grup zawodów - stan na dzień 30 czerwca 2006 r.

Struktura bezrobotnych wg grup zawodów



1. Robotnicy obróbki metali i mechanicy maszyn i urządzeń
2. Pozostali robotnicy przemysłowi i rzemieślnicy
3. Górnicy i robotnicy budowlani
4. Średni personel w zakresie nauk biologicznych i ochrony zdrowia
5. Średni personel techniczny
6. Pracownicy pozostałych specjalności
7. Modelki, sprzedawcy i demonstratorzy
8. Pozostali specjaliści
9. Pracownicy przy pracach prostych w handlu i usługach

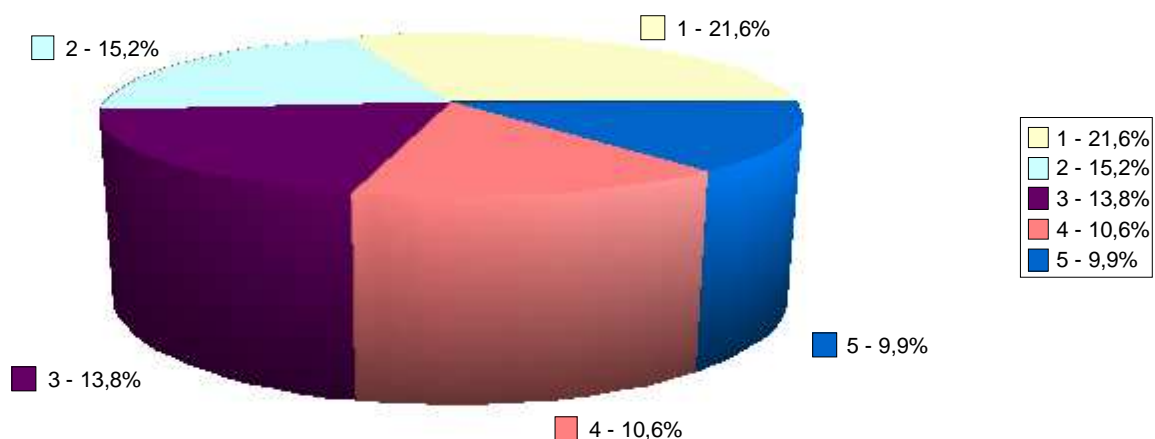
Powyżej pokazana struktura pokazuje jak kształtuje się struktura bezrobocia wg wielkich grup zawodów. Jak można łatwo zauważyć największą grupę stanowią robotnicy obróbki metali i mechanicy maszyn i urządzeń oraz pozostali robotnicy przemysłowi i rzemieślnicy. Do powyższych grup zaliczają się m. in. ślusarz, tokarz, krawiec i dziewiarz. Ma to bezpośredni związek ze strukturą szkolną i ofertą edukacyjną szkół powiatu lubaczowskiego. Wymienione grupy zawodów są największe, pominięto te grupy, które nie przekraczają 5 procentowego progu, innymi słowy nie mają większego znaczenia w ogólnej liczbie osób bezrobotnych

1.2 Struktura bezrobotnych według ostatniego miejsca pracy

Najwięcej osób bezrobotnych zarejestrowanych w Powiatowym Urzędzie Pracy w Lubaczowie w I półroczu 2006 roku pracowało wcześniej w branżach, które ilustruje wykres. Stan na dzień 30 czerwca 2006.

Wykres 2 Struktura bezrobotnych wg PKD

Struktura bezrobotnych wg PKD



1. Handel hurtowy i detaliczny, naprawa pojazdów samochodowych, motocykli oraz artykułów użytku osobistego i domowego
2. Przetwórstwo przemysłowe
3. Administracja publiczna i obrona narodowa, obowiązkowe ubezpieczenia społeczne i powszechne ubezpieczenia zdrowotne
4. Gospodarstwa domowe zatrudniające pracowników
5. Rolnictwo, łowiectwo i leśnictwo

1.3 Napływ bezrobotnych wg zawodów w powiecie lubaczowskim w I półroczu 2006.

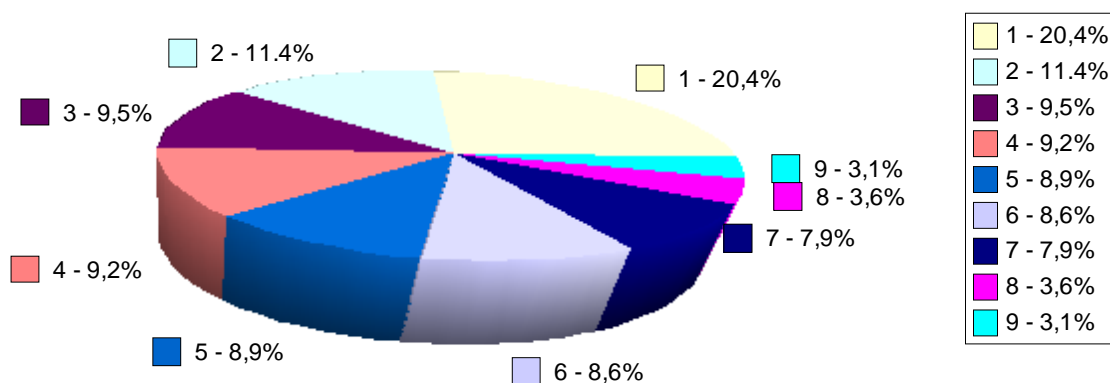
W I półroczu 2006 roku w Powiatowym Urzędzie Pracy w Lubaczowie zarejestrowało się 2399 osób, w tym 936 kobiet. Aż 480 osób nie posiadało kwalifikacji zawodowych, ale z dużą dozą prawdopodobieństwa można założyć, że część z tych osób wykorzystywała czas przed rozpoczęciem studiów wyższych na odbycie stażu u pracodawcy do czego potrzebna była rejestracja w urzędzie pracy. Najczęściej rejestrowano się w następujących zawodach:

1. Ślusarz - 141
2. Asystent ekonomiczny - 92
3. Krawiec - 86
4. Technik mechanik - 75
5. Technik rolnik - 71
6. Sprzedawca - 70
7. Mechanik samochodów osobowych - 68
8. Specjalista d/s organizacji usług gastronomicznych, hotelarskich i turystycznych - 63
9. Tokarz - 62
10. Murarz - 53
11. Specjalista d/s rachunkowości - 48
12. Technik żywienia i gospodarstwa domowego - 36
13. Technik handlowiec - 35
14. Organizator agrobiznesu - 26
15. Technik budownictwa - 24
16. Technik technologii odzieży - 23
17. Specjalista administracji publicznej - 22
18. Rolnik upraw polowych - 20
19. Mechanik - operator pojazdów i maszyn rolniczych - 20

Powyższe zawody stanowią przegląd oferty edukacyjnej szkół powiatu lubaczowskiego i ościennych. Jak widzimy lista powyższych zawodów nie odbiega szczególnie od listy zawodów, które są najliczniej reprezentowane wśród osób bezrobotnych. Niedobrym sygnałem, który wyłania się ze statystyk jest fakt, że rynek pracy powiatu lubaczowskiego nie wchłania osób bezrobotnych o wyżej wymienionych zawodach.

Wykres 3 Struktura napływu osób bezrobotnych wg grup zawodowych w powiecie lubaczowskim w I półroczu 2006

Napływ osób bezrobotnych wg grup zawodów



1. Robotnicy obróbki metali i mechanicy maszyn i urządzeń
2. Pozostali specjaliści
3. Pozostali robotnicy przemysłowi i rzemieślnicy
4. Średni personel techniczny
5. Górnicy i robotnicy budowlani
6. Pracownicy pozostałych specjalności
7. Średni personel w zakresie nauk biologicznych i ochrony zdrowia
8. Modelki, sprzedawcy i demonstratorzy
9. Pracownicy usług osobistych i ochrony

Rozdział II OFERTY PRACY WEDŁUG ZAWODÓW

2.1. Analiza ofert pracy według zawodów w powiecie lubaczowskim w I półroczu 2006 roku.

Pozyskane przez urząd pracy oferty pracy wskazują, że rynek pracy powiatu lubaczowskiego jest słabo rozwinięty, a pracodawcy niechętnie zwiększają zatrudnienie. Oferty w liczbie 1004 tak naprawdę nikogo nie mogą zadowalać. Nawet wyjątkowy w swojej liczbie napływ ofert pracy dla robotnika gospodarczego świadczy jedynie o dużej aktywności urzędu pracy w zakresie refundacji wynagrodzenia w ramach prac interwencyjnych i robót publicznych. To samo zresztą dotyczy pracownika administracyjnego oraz technika prac biurowych. Inaczej rzecz się ma ze sprzedawcą, duża liczba ofert dla sprzedawcy nie świadczy wcale o popycie na osoby z takim wykształceniem, lecz o dużej rotacji w zatrudnianiu. Duża rotacja wynika w szczególności z niskiego prestiżu jaki niesie ze sobą zawód sprzedawcy, a także z niskiego wynagrodzenia. Poniżej przedstawiono listę ofert, które napłynęły w I półroczu 2006 roku. Z uwagi na dużą liczbę danych uwzględniono tylko te zawody dla których wpłynęło 5 ofert i więcej:

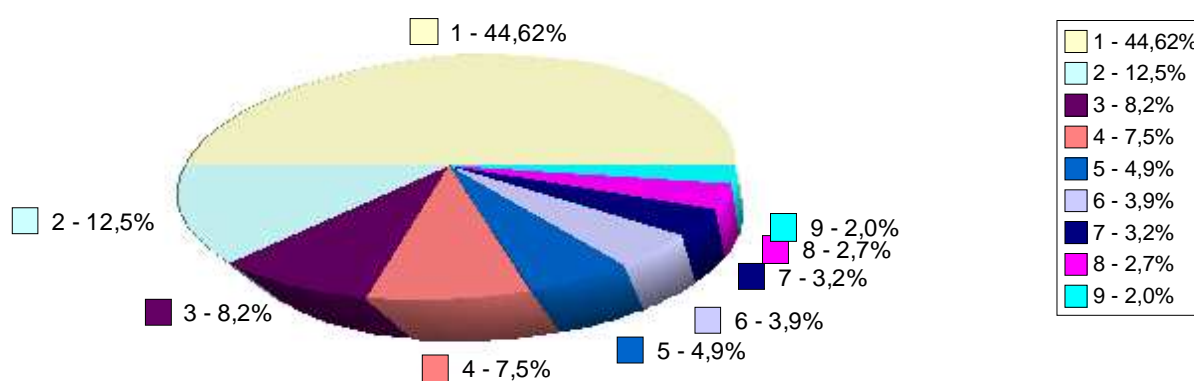
1. Robotnik gospodarczy - 393
2. Sprzedawca - 82
3. Technik administracji - 71
4. Pracownik biurowy - 69
5. Sprzątaczką - 31
6. Robotnik leśny i pomocniczy robotnik leśny - 40
7. Robotnik budowlany - 22
8. Robotnik drogowy - 18
9. Opiekun w domu pomocy społecznej - 15
10. Pomoc kuchenna - 14
11. Samodzielny księgowy - 11
12. Ceramik wyrobów ceramiki budowlanej - 10
13. Nauczyciel języka obcego - 7
14. Pielęgniarka - 6
15. Bibliotekarz - 6
16. Opiekunka dziecięca - 5
17. Recepcjonista - 5
18. Kierowca samochodu ciężarowego - 5

Większość z wyżej wymienionych zawodów charakteryzuje się niskimi kwalifikacjami, które można nabyć na kursach i szkoleniach, a niektóre z nich to zawody wykonywane tylko w sezonie letnim jak np: robotnik budowlany, robotnik drogowy oraz robotnik leśny. Analizując powyższe dane można stwierdzić, że do łask zaczyna wracać zawód pielęgniarki ponieważ wraz z ofertami dla opiekunek w domach pomocy społecznej i opiekunek dziecięcych liczba ofert wyniosła 26. Poważnym problemem dla pracodawcy będzie również znalezienie nauczyciela

języka obcego ponieważ z 7 ofert jakie wpłynęły w trakcie I półrocza 2006 roku 6 nie zostało zrealizowanych. Przy czym ten problem nie dotyczy tylko powiatu lubaczowskiego ale całej Polski.

Wykres 4 Struktura ofert pracy według grup zawodów w powiecie lubaczowskim w I półroczu 2006 roku.

Oferty pracy wg grup zawodowych



1. Pracownicy przy pracach prostych w handlu i usługach
2. Pracownicy pozostałych specjalności
3. Modelki, sprzedawcy i demonstratorzy
4. Pracownicy obsługi biurowej
5. Robotnicy pomocniczy w górnictwie, przemyśle, budownictwie i transporcie
6. Leśnicy i rybacy
7. Pracownicy usług osobistych i ochrony
8. Górnicy i robotnicy budowlani
9. Pozostali robotnicy przemysłowi i rzemieślnicy

Przy konstruowaniu wykresu pominięto oferty pracy z grup zawodów, których wartość nie sięgała 2 procent. Przy grupie zawodów: modelki, sprzedawcy i demonstratorzy oferty pracy dotyczyły tylko sprzedawców.

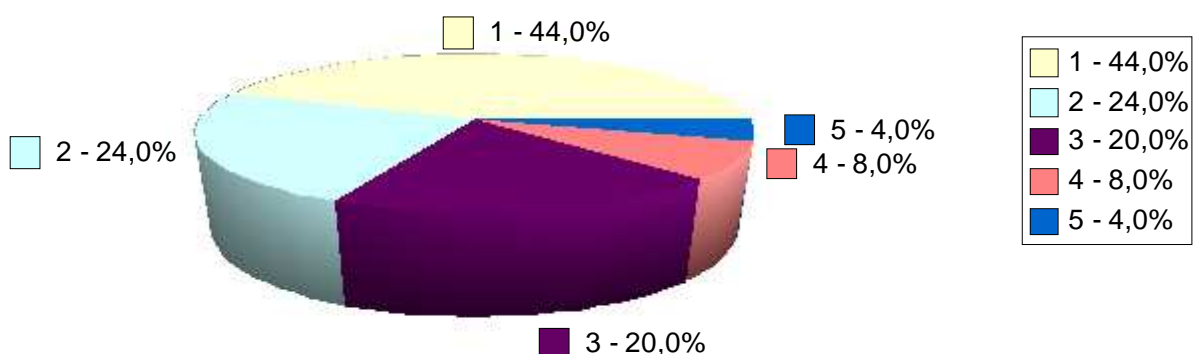
Struktura pozyskanych przez Powiatowy Urząd Pracy ofert pracy według poszukiwanych kwalifikacji nie napawa optymizmem ponieważ wskazuje, że największe zapotrzebowanie pracodawców dotyczy pracowników posiadających niewielkie bądź żadne kwalifikacje

2.2 Struktura ofert pracy wg PKD w powiecie lubaczowskim

Poniżej przedstawiono strukturę ofert pracy według sekcji PKD.

Wykres 5 Struktura ofert pracy wg PKD

Struktura ofert pracy wg PKD



1. Administracja publiczna i obrona narodowa, obowiązkowe ubezpieczenia społeczne i powszechne ubezpieczenia zdrowotne
2. Edukacja
3. Handel hurtowy i detaliczny, naprawa pojazdów samochodowych, motocykli oraz artykułów użytku osobistego i domowego
4. Działalność usługowa komunalna, społeczna i indywidualna, pozostała
5. Budownictwo

Rozdział 3 ANALIZA ZAWODÓW DEFICYTOWYCH I NADWYŻKOWYCH

3.1 Zawody deficytowe i nadwyżkowe.

Dane wynikowe z monitoringu zawodów deficytowych i nadwyżkowych określone zostały za pomocą wskaźnika intensywności nadwyżki (deficytu). Celem właściwej interpretacji danych należy przytoczyć podstawowe definicje używanych pojęć.

Zawód deficytowy: to zawód, na który występuje na rynku pracy wyższe zapotrzebowanie, niż liczba osób poszukujących pracy w tym zawodzie.

Zawód nadwyżkowy: to zawód, w którym liczba osób poszukujących pracy jest wyższa niż zapotrzebowanie na ten zawód na rynku pracy.

Zawody deficytowe i nadwyżkowe określone są za pomocą **wskaźnika intensywności nadwyżki (deficytu) zawodów** mierzonej stosunkiem średniej liczby zgłoszonych ofert pracy w danym zawodzie w badanym okresie do średniej miesięcznej liczby zarejestrowanych bezrobotnych w danym zawodzie w badanym okresie.

Przyjmuje się, że:

- zawody o wskaźniku większym niż 1,1 to zawody deficytowe
- zawody o wskaźniku mieszczącym się w przedziale 0,9 - 1,1 to zawody zrównoważone
- zawody o wskaźniku mniejszym niż 0,9 to zawody nadwyżkowe

Poniżej przedstawiono listę zawodów deficytowych w powiecie lubaczowskim w I półroczu 2006 roku, pominięto jednocześnie zawody nie wymagające kwalifikacji np: robotnik gospodarczy, sprzątaczką, pomoc kuchenna itp. oraz zawody dla których wpłynęło mniej niż średnio jedna oferta w miesiącu:

1. Pielęgniarka
2. Nauczyciel języka obcego
3. Samodzielny księgowy
4. Opiekun w domu pomocy społecznej
5. Opiekunka środowiskowa
6. Bibliotekarz
7. Ceramik wyrobów ceramiki budowlanej

Poniżej przedstawiono listę zawodów nadwyżkowych w powiecie lubaczowskim w I półroczu 2006 roku, (w związku z dużą liczbą danych ograniczono się do tych zawodów, które były reprezentowane wśród bezrobotnych)

1. Nauczyciel wychowania fizycznego
2. Ekonomista
3. Specjalista d/s rachunkowości
4. Specjalista d/s organizacji usług gastronomicznych, hotelarskich i turystycznych
5. Pozostali specjaliści d/s ekonomicznych gdzie indziej nie sklasyfikowani
6. Pedagog
7. Socjolog
8. Politolog
9. Specjalista administracji publicznej
10. Technik budownictwa
11. Technik mechanik
12. Technik elektronik
13. Technik technologii odzieży
14. Technik leśnik
15. Technik rolnik
16. Technik technologii żywności
17. Technik żywienia i gospodarstwa domowego
18. Technik handlowiec
19. Asystent ekonomiczny
20. Organizator agrobiznesu
21. Kelner
22. Fryzjer
23. Rolnik
24. Drwal
25. Technolog robót wykończeniowych w budownictwie
26. Malarz - tapeciaryz
27. Lakiernik samochodowy
28. Ślusarz
29. Frezer
30. Tokarz
31. Mechanik samochodów osobowych
32. Mechanik - operator pojazdów i maszyn rolniczych
33. Elektromonter instalacji elektrycznych
34. Cukiernik
35. Piekarz
36. Krawiec
37. Palacz kotłów c.o. gazowych

3.2 Ranking zawodów deficytowych i nadwyżkowych (wg grup zawodów) w powiecie lubaczowskim w I półroczu 2006r.

Tabela 1

Lp	Kod grupy zawodów	Nazwa grupy zawodów	Wskaźnik intensywności nadwyżki i deficytu
1	62	Orodnicy	0,0000
2	13	Kierownicy małych przedsiębiorstw	0,0000
3	12	Kierownicy dużych i średnich organizacji	0,0000
4	61	Rolnicy	0,0000
5	64	Rolnicy i rybacy pracujący na własne potrzeby	0,0000
6	32	Średni personel w zakresie nauk biologicznych i ochrony zdrowia	0,0132
7	72	Robotnicy obróbki metali i mechanicy maszyn i urządzeń	0,0205
8	31	Średni personel techniczny	0,0227
9	24	Pozostali specjaliści	0,0228
10	74	Pozostali robotnicy przemysłowi i rzemieślnicy	0,1093
11	71	Górnicy i robotnicy budowlani	0,1570
12	21	Specjaliści nauk fizycznych, matematycznych i technicznych	0,2692
13	22	Specjaliści nauk przyrodniczych i ochrony zdrowia	0,4118
14	23	Specjaliści szkolnictwa	0,4583
15	83	Kierowcy i operatorzy pojazdów	0,5200
16	81	Operatorzy maszyn i urządzeń wydobywczych i przetwórczych	0,5294
17	51	Pracownicy usług osobistych i ochrony	0,5424
18	82	Operatorzy i monterzy maszyn	0,6667
19	34	Pracownicy pozostałych specjalności	0,7636
20	33	Nauczyciele praktycznej nauki zawodu i instruktorzy	1,0000
21	52	Modelki, sprzedawcy i demonstratorzy	1,1714
22	73	Robotnicy zawodów precyzyjnych, ceramicy, wytwórcy wyrobów galanteryjnych, robotnicy poligraficzni i pokrewni	1,4286
23	63	Leśnicy i rybacy	2,2941
24	93	Robotnicy pomocniczy w górnictwie, przemyśle, budownictwie i transporcie	2,3810
25	42	Pracownicy obrotu pieniężnego i obsługi klientów	3,0000
26	92	Robotnicy pomocniczy w rolnictwie, rybołówstwie i pokrewni	4,0000
27	41	Pracownicy obsługi biurowej	4,1667
28	91	Pracownicy przy pracach prostych w handlu i usługach	6,2222

Źródło: Opracowanie własne

3.3 Ranking zawodów deficytowych i nadwyżkowych w powiecie lubaczowskim w I półroczu 2006 roku.

W oparciu o dane statystyczne dokonano:

- rankingu 10 zawodów najbardziej deficytowych $>1,1$ (Tabela 2)
- wyboru 10 zawodów nadwyżkowych $<0,9$
- wyboru 10 zawodów zrównoważonych $0,9 - 1,1$

Ranking 10 zawodów najbardziej deficytowych

Tabela 2

Wyszczególnienie	Poziom deficytu
Księgowi	MAX
Tynkarze i pokrewni	MAX
Formowacze wyrobów ceramicznych i pokrewni	MAX
Pracownicy d/s transportu	MAX
Operatorzy wózków podnośnikowych	MAX
Operatorzy maszyn górniczych i pokrewni	MAX
Pracownicy bibliotek i informacji naukowej	MAX
Robotnicy pomocniczy w budownictwie drogowym, wodnym i pokrewni	MAX
Pracownicy administracyjni, sekretarze i pokrewni	36,5000
Pracownicy pomocy społecznej i pracy socjalnej	6,7500

Źródło: Opracowanie własne

Ranking 10 zawodów nadwyżkowych

Tabela 3

Wyszczególnienie	Poziom nadwyżki
Technik elektryk	0,0000
Technik mechanik	0,0000
Technik informatyk	0,0000
Technik farmaceuta	0,0000
Technik analityki medycznej	0,0000
Filozof	0,0000
Historyk	0,0000
Politolog	0,0000
Tkacz	0,0000
Dziewiarz	0,0000

Źródło: Opracowanie własne

Ranking 10 zawodów zrównoważonych

Tabela 4

Wyszczególnienie	Poziom zrównoważenia
Nauczyciele praktycznej nauki zawodu i instruktorzy	1,0000
Technicy nauk chemicznych, fizycznych i pokrewni	1,0000
Kierowcy samochodów osobowych	1,0000
Literaci, dziennikarze i pokrewni	1,0000
Inżynierowie, górnicy, metalurzy i pokrewni	1,0000
Robotnicy budowlani robót stanu surowego i pokrewni gdzie indziej nie sklasyfikowani	1,0000
Operatorzy urządzeń do obróbki drewna	1,0000
Pracownicy usług ochrony gdzie indziej nie sklasyfikowani	1,0000
Robotnicy przy pracach prostych w przemyśle	1,1667
Sprzedawcy i demonstratorzy	1,1714

Źródło: Opracowanie własne

3.4 Szansa uzyskania oferty pracy w zawodzie

Wskaźnik szansy uzyskania oferty w zawodzie jest to bardzo ważna zmienna, ponieważ pozwala na określenie tych zawodów, w których możliwość podjęcia pracy jest znikoma i wymaga podjęcia działań dążących do zmiany kwalifikacji zawodowych posiadanych przez bezrobotnych. W oparciu o dane statystyczne stworzono :

- ranking 10 zawodów o najwyższym poziomie wskaźnika szansy uzyskania oferty w I półroczu 2006 roku w powiecie lubaczowskim (Tabela 5)
- ranking 10 zawodów o najniższym poziomie wskaźnika szansy uzyskania oferty w I półroczu 2006 roku w powiecie lubaczowskim (Tabela 6)

Ranking 7 zawodów o najwyższym poziomie wskaźnika szansy uzyskania oferty w I półroczu 2006 roku w powiecie lubaczowskim.

Tabela 5

Wyszczególnienie	Wysokość wskaźnika
Pracownicy bibliotek i informacji naukowej	MAX
Pracownicy d/s transportu	MAX
Specjaliści d/s zarządzania zasobami ludzkimi	MAX
Operatorzy maszyn do produkcji wyrobów z tworzyw sztucznych	MAX
Operatorzy maszyn do produkcji wyrobów z drewna	MAX
Animatorzy kultury	MAX
Formowacze wyrobów ceramicznych i pokrewni	3,3332

Zródło: Opracowanie własne

Ranking 10 zawodów o najniższym poziomie wskaźnika szansy uzyskania oferty w I półroczu 2006 roku w powiecie lubaczowskim

Tabela 6

Wyszczególnienie	Wysokość wskaźnika
Nauczyciele szkół podstawowych	0
Technicy elektrycy	0
Technicy mechaniccy	0
Technicy informatycy	0
Technicy farmaceutyczni	0
Technicy rolnicy	0
Technicy leśnicy	0
Technicy mechaniccy	0
Specjaliści technologii żywności	0
Szwaczki	0

Zródło: Opracowanie własne

3.5 Ranking zawodów generujących długotrwałe bezrobocie w powiecie lubaczowskim w I półroczu 2006 roku.

W oparciu o dane statystyczne dokonano wyboru:

- 10 zawodów o 100% poziomie wskaźnika długotrwałego bezrobocia (Tabela 7)
- 10 zawodów o zerowym poziomie bezrobocia długotrwałego (Tabela 8)

Ranking 10 zawodów generujących długotrwałe bezrobocie w powiecie lubaczowskim w I półroczu 2006 roku.

Tabela 7

Wyszczególnienie	Wysokość wskaźnika w %
Kasjerzy i sprzedawcy biletów	100
Inżynierowie mechanicy	100
Maszyniści kolejowi	100
Telefoniści	100
Hodowcy produkcji zwierzęcej	100
Operatorzy maszyn i urządzeń do przetwórstwa mięsa i ryb	100
Pracownicy służb technicznych i obsługi	100
Maszyniści i operatorzy maszyn i urządzeń dźwigowo - transportowych i pokrewni	100
Drukarze sitodrukowi i pokrewni	100
Dekarze	100

Źródło: Opracowanie własne

Ranking 10 zawodów o zerowym poziomie wskaźnika bezrobocia długotrwałego w powiecie lubaczowskim w I półroczu 2006 roku.

Tabela 8

Wyszczególnienie	Wysokość wskaźnika
Tynkarze i pokrewni	0
Położne	0
Strażacy	0
Psycholodzy	0
Asystenci weterynaryjni	0
Asystenci dentyści	0
Średni personel ochrony zdrowia	0
Pracownicy usług ochrony	0
Pracownicy bibliotek i informacji naukowej	0
Prawnicy gdzie indziej nie sklasyfikowani	0

Źródło: Opracowanie własne

Ranking zawodów generujących długotrwałe bezrobocie w powiecie lubaczowskim w I półroczu 2006 wg grup zawodów.

Tabela 9

Lp	Kod grupy zawodów	Nazwa grupy zawodów	Wskaźnik długotrwałego bezrobocia
1	42	Pracownicy obrotu pieniężnego i obsługi klientów	0,8000
2	91	Pracownicy przy pracach prostych w handlu i usługach	0,6078
3	63	Leśnicy i rybacy	0,5962
4	52	Modelki, sprzedawcy i demonstratorzy	0,5936
5	82	Operatorzy i monterzy maszyn	0,5283
6	62	Ogrodnicy	0,5208
7	13	Kierownicy małych przedsiębiorstw	0,5000
8	61	Rolnicy	0,5000
9	74	Pozostali robotnicy przemysłowi i rzemieślnicy	0,4934
10	41	Pracownicy obsługi biurowej	0,4898
11	51	Pracownicy usług osobistych i ochrony	0,4868
12	93	Robotnicy pomocniczy w górnictwie, przemyśle, budownictwie i transporcie	0,4615
13	83	Kierowcy i operatorzy pojazdów	0,4390
14	71	Górnicy i robotnicy budowlani	0,4154
15	64	Rolnicy i rybacy pracujący na własne potrzeby	0,4000
16	73	Robotnicy zawodów precyzyjnych, ceramicy, wytwórcy wyrobów galanteryjnych, robotnicy poligraficzni i pokrewni	0,3846
17	92	Robotnicy pomocniczy w rolnictwie, rybołówstwie i pokrewni	0,3750
18	81	Operatorzy maszyn i urządzeń wydobywczych i przetwórczych	0,3750
19	72	Robotnicy obróbki metali i mechanicy maszyn i urządzeń	0,3541
20	22	Specjaliści nauk przyrodniczych i ochrony zdrowia	0,3478
21	32	Średni personel w zakresie nauk biologicznych i ochrony zdrowia	0,3366
22	31	Średni personel techniczny	0,2599
23	23	Specjaliści szkolnictwa	0,2286
24	34	Pracownicy pozostałych specjalności	0,2008
25	21	Specjaliści nauk fizycznych, matematycznych i technicznych	0,1250
26	24	Pozostali specjaliści	0,1058
27	33	Nauczyciele praktycznej nauki zawodu i instruktorzy	0,0000
28	12	Kierownicy dużych i średnich organizacji	0,0000

Źródło: Opracowanie własne

WNIOSKI

Bezrobocie w powiecie lubaczowskim jest poważnym problemem społecznym. Na dzień 30 czerwca 2006 roku zarejestrowanych było 5009 osób z czego 2519 to kobiety. Bardzo poważnym problemem, z którym publiczne służby zatrudnienia borykają się już szereg lat jest problem bezrobocia długotrwałego. Problem ten nie ominął powiatu lubaczowskiego ponieważ z ogólnej liczby 5009 osób aż 1859 pozostaje bez pracy powyżej 12 miesięcy.

Bezrobotni rejestrujący się w Powiatowym Urzędzie Pracy w Lubaczowie w większości poprzednio pracowali. Dla ponad połowy bezrobotnych poprzednio pracujących miejscem pracy był przede wszystkim sektor usług, a w szczególności:

- Administracja publiczna,
- Edukacja
- Handel hurtowy i detaliczny
- Działalność usługowa komunalna
- Budownictwo

Najmniej osób bezrobotnych rejestrujących się w Powiatowym Urzędzie Pracy w Lubaczowie poprzednio pracowało w następujących branżach:

- Wytwarzanie i zaopatrywanie w energię elektryczną, gaz i wodę
- Rybactwo
- Górnictwo
- Pośrednictwo finansowe
- Obsługa nieruchomości, wynajem i usługi związane z prowadzeniem działalności gospodarczej

W ciągu I półrocza 2006 roku najwięcej ofert pracy zgłosili pracodawcy w następujących sektorach:

- Administracja publiczna
- Handel hurtowy i detaliczny
- Budownictwo
- Rolnictwo

Liczba ofert będąca w dyspozycji Powiatowego Urzędu Pracy w Lubaczowie była zdecydowanie niższa od liczby zarejestrowanych osób. Średnio na jedną ofertę przypadało 5 bezrobotnych osób. Z 1004 ofert, które wpłynęły do urzędu pracy zrealizowanych zostało 979, na koniec czerwca 2006 roku zostało tylko 25 ofert pracy. Najmniej ofert pracy dotyczyło specjalistów z wyższym wykształceniem co świadczy o słabości lokalnej gospodarki i braku możliwości wchłaniania wysoko wyspecjalizowanej kadry. Trzeba zaznaczyć, że oferty pracy zgłaszane przez pracodawców to wolne miejsca zatrudnienia i miejsca przygotowania zawodowego oraz przyjęte do realizacji miejsca pracy w ramach prac interwencyjnych, robót publicznych i stażu.

Wyniki raportu wskazują wyraźnie, że większość zawodów czy grup zawodów to zawody nadwyżkowe tj. takie, w których występuje przewaga osób poszukujących

pracy nad ofertami pracy.

Jeżeli spojrzymy na strukturę bezrobotnych wg zawodów to można stwierdzić, że najwięcej osób bezrobotnych to absolwenci szkół ponadpodstawowych powiatu lubaczowskiego. Można założyć, że taka sytuacja wynika z pomijania uwarunkowań rynku pracy powiatu lubaczowskiego przez szkoły, a także braku współpracy służb zatrudnienia z systemem edukacji.

Bezrobotni pozostający w ewidencji urzędu dłużej niż 12 miesięcy charakteryzują się niewielką aktywnością w poszukiwaniu zatrudnienia, mniej chętnie decydują się na zmianę kwalifikacji, częściej decydując się na wyjazdy zarobkowe za granicę.

Większość zgłoszonych ofert pracy ma charakter pracy sezonowej i krótkoterminowej, a także zatrudnienia w ramach prac interwencyjnych i robót publicznych, co ma wyraźny wpływ na napływ i odpływ bezrobotnych. Ofert pracy, które są pozyskiwane przez urząd pracy jest niewiele z uwagi na uwarunkowania gospodarcze regionu, a także małą liczbę zakładów pracy oraz niechęć pracodawców do ponoszenia kosztów pracy związanych z zatrudnianiem nowych pracowników.

Zatwierdził: